



## Inf'OPIE-MP





## Le mot du président

Si tout se passe sans problème dans la distribution de ce document, vous devriez être plus de 70 adhérents à recevoir ce bulletin demain. Or je ne connais personnellement que certains d'entre vous, auditeurs assidus des conférences de l'OPIE-MP ou compagnons de terrain. Les autres se trouvent peut être loin de Gaillac, notre siège social et lieu de réunion privilégié et souhaiteraient que ces activités aient plus souvent lieu dans leur propre département ? Je vous propose donc de prendre contact avec l'équipe du CA pour organiser les conférences de l'OPIE-MP « chez vous ». Nous nous chargerons de la présentation et vous demanderons juste de vous impliquer localement pour réserver un lieu propice à notre rencontre (salle de 30 – 60 places avec écran pour projection).

Ce prochain rendez vous est à fixer pour septembre. N'hésitez pas à me contacter suffisamment à l'avance.

06 32 58 64 01 ou lpelozuelo@yahoo.fr



↑ Pascal Polisset, Vice-président de l'OPIE-MP présentant avec passion les Odonates du Tarn lors des conférences de l'OPIE-MP (Gaillac, 19 juin 2010).



↑ Jean-Noël Carsus, Dominique Pelletier, Aurélien Costes, membre du CA de l'OPIE-MP animent une sortie chasse de nuit à la rencontre du grand Paon de nuit en partenariat avec l'association les gardiens des racines à Caraman

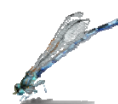


## Like a moth to a flame

Autrement dit : « *Comme un papillon de nuit vers une flamme* » ! La figure du papillon de nuit irrésistiblement attiré par la lumière d'une flamme jusqu'à aller s'y brûler et mourir est un classique de la littérature et de l'iconographie anglo-saxonne, désignant souvent un amour destructeur.

Mais plus prosaïquement, cette propriété des papillons (et de nombreux autres insectes) à se laisser leurrer par une lumière vive est un sérieux atout de l'entomologiste de terrain qui peut, à l'aide du matériel approprié (groupe électrogène, lampe à mercure) faire venir à lui nombre d'espèces difficiles à détecter autrement.

Au cours de cet été, les entomologistes de l'OPIE-MP organisent plusieurs sessions de ces magiques « chasses de nuit » (au cours desquelles en réalité, une très faible fraction des insectes est réellement capturée). Aussi, soyez attentifs à l'agenda de ces sorties nocturnes et n'hésitez pas à vous inscrire à l'avance !



# Inf'OPIE-MP n°19

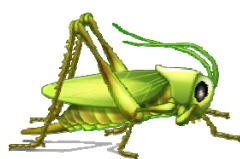


↑ Visuel d'une campagne publicitaire d'une marque de vêtements reprenant le symbole du papillon de nuit et de la « flamme » (Agence DDB London, Photographe : Dimitri Daniloff ; dir. de création : Adam Tucker ; dir. artistique : Emer Stramp.)

↑ Scène de chasse. Une fourrageuse de *Crematogaster scutellaris* aux prises avec un puceron ailé sur une feuille de noyer à Villememur-sur-Tarn. Ici il ne s'agissait pas de « traire » ce puceron de son miellat mais bien de le ramener à la fourmilière.

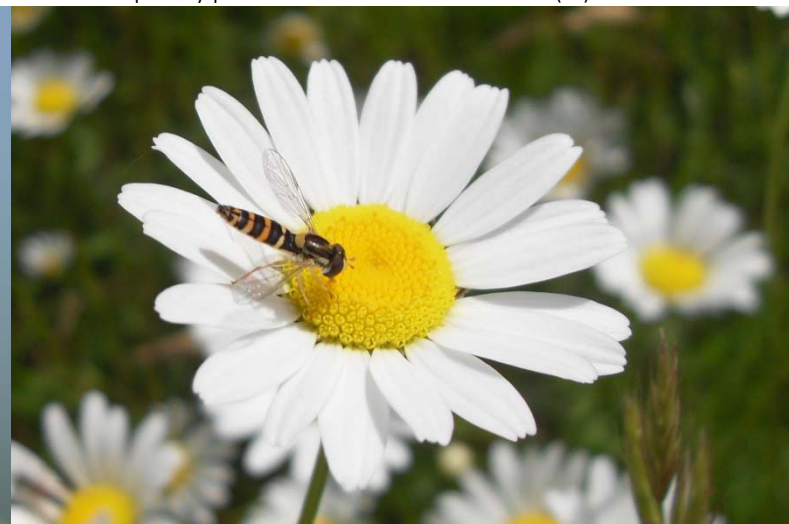
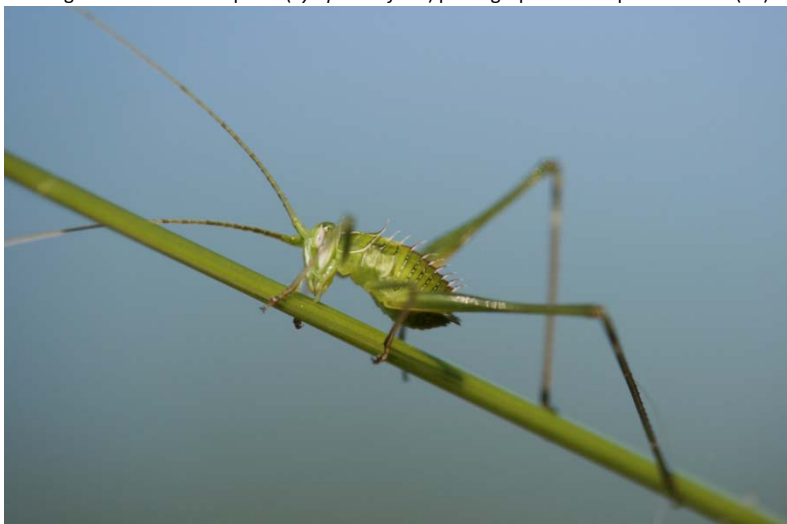
## Actualité de l'OPIE-MP

- 3 juillet Millau. Conférence les Insectes et l'alimentation humaine dans le cadre du festival les Pieds sur terre et tenue d'un stand dans le village associatif toute la journée. Contact : [lpelozuelo@yahoo.fr](mailto:lpelozuelo@yahoo.fr)
- 3 juillet Cunac/Marsac (81). Sortie de terrain. Inventaire entomo C2A. Contact : [jp.beaucourt@free.fr](mailto:jp.beaucourt@free.fr)
- 9 juillet. Verdun-sur-Garonne (82). Chasse de nuit. Insectes de l'espace naturel sensible Garonne. Contact : [pelletier.dom82@orange.fr](mailto:pelletier.dom82@orange.fr)
- 10 Juillet. Montagne noire (81). Sortie de terrain ASNAT-OPIE-MP. Inventaire myrmécologique en zone montagnaise. Contact : [laurent.cournault@gmail.com](mailto:laurent.cournault@gmail.com)
- 13 juillet. Verdun-sur-Garonne (82). Sortie de terrain. Découverte de l'entomofaune de l'île de Labreille. Contact : [pelletier.dom82@orange.fr](mailto:pelletier.dom82@orange.fr)
- 17 Juillet. Verdun-sur-Garonne (82). Chasse de nuit. Insectes de l'espace naturel sensible Garonne. Contact : [pelletier.dom82@orange.fr](mailto:pelletier.dom82@orange.fr)
- 20 juillet. Saint Juéry (81). Animation pédagogique pour l'association Lo Capial. Contact : [pascal.polisset@gmail.com](mailto:pascal.polisset@gmail.com)
- 24 juillet. Verdun-sur-Garonne (82). Sortie de terrain. Découverte de l'entomofaune de l'île de Labreille. Contact : [pelletier.dom82@orange.fr](mailto:pelletier.dom82@orange.fr)



↓ Élégante larve d'Orthoptère (*Tylopsis liliifolia*) photographié à Mirepoix sur Tarn (31)

↓ Diptère Syrphidae sur une inflorescence. Caraman (31). Cliché A. Costes.





## Histoire d'insectes

### Defecation behaviour (le comportement de défécation chez les insectes) :

Dégoût, gêne, moquerie, ironie, indifférence !!!

Tous ces sentiments sont exprimés lorsque le sujet de la défécation est abordé.

Loin de ces préoccupations, les insectes développent des stratégies défensives à base de matières fécales. Le cas le plus connu est celui du « crachat de coucou ». Il est très commun à cette saison d'observer, sur des arbustes, une substance écumeuse semblable à de la salive humaine. Le coupable est loin d'être un *Homo sapiens* !!! Il s'agit en réalité d'un Cercopie – sorte de cigale miniature – qui protège ses nymphes à l'intérieur de cette substance mousseuse qui n'est rien d'autre que ses matières fécales. Néanmoins, cette stratégie montre quelques limites car des prédateurs comme certains hyménoptères assimilent la présence de ces crachats avec celle des nymphes.

Le second exemple est celui des Chrysomelidae. Leurs excréments servent tout d'abord de protection physique et chimique des œufs. Cela assure une protection et une dissimulation des œufs vis-à-vis des ennemis.

Les larves développent, elles, une protection mécanique. Elles arborent sur leurs dos leurs excréments qu'elles maintiennent à l'aide d'un appendice fourchu. A l'approche d'un prédateur, elles agitent cet appendice pour entraîner la fuite de l'ennemi. Ce bouclier fécal assure donc une protection efficace de ces larves.

Aurélien Costes

D'après "Defecation behaviour and ecology of insects" (Martha R. Weiss, *Annu. Rev. Entomol.* 2006)



↑ Larves de Casside. Cliché Kenji Nishida.

Des excréments portés par un appendice fourchu

Des larves similaires peuvent être observées sur des chardons.



↑ Cricière des Lys, *Lilioceris lili*. Cliché dnyya17

La larve se protège dans une enveloppe d'excréments



↑ « Crachat de coucou » (divers Cercopidés).

Cliché A.Costes

Les larves se tiennent dans une mousse protectrice à base de leurs excréments

### A voir, à lire et à écouter

■ 1er Juillet 16 h. Muséum d'Histoire Naturelle de Toulouse. Rencontre avec un apiculteur.

■ Du 2 juin au 19 septembre : exposition photographique au Muséum Philadelphie Thomas à Gaillac organisée par Michael et Brenda Marney. Passionnés de photographie, ils nous offrent une exposition présentant des "portraits" d'insectes populaires, mais surprenants par leur beauté et leur proximité.

■ 26 juin 9h: L'ASNAT vous propose une « Animation autour de l'exposition Marney » : Recherches entomologiques dans la Grésigne, départ du Muséum Philadelphie Thomas à Gaillac.

### Le mot de la fin :

Par avance, l'équipe de l'OPIE-MP vous souhaite de bonnes vacances. Vous retrouverez votre INF'OPIE-MP en septembre. En attendant, profitez bien de cette période d'abondance des insectes et n'hésitez pas à vous joindre à nous sur le terrain et à diffuser l'INF'OPIE autour de vous pour mieux faire connaître notre association.

Office Pour les Insectes et leur Environnement de Midi-Pyrénées OPIE-MP (association loi 1901)

Siège Social : Muséum d'Histoire Naturelle – 2, place Philadelphie Thomas – 81 600 GAILLAC

[opie-mp@orange.fr](mailto:opie-mp@orange.fr) ; [insectes.org](http://insectes.org)

Adresse postale : OPIE Midi-Pyrénées – Laurent PELOZUELO, 8 Rue René Vaisse, 31400 Toulouse