

# Une libellule Africaine en Midi-Pyrénées ? *Trithemis annulata* arrive

L'Odonatofaune de Midi-Pyrénées, déjà l'une des plus riches de France, est-elle en train de s'enrichir d'une nouvelle espèce ? C'est en tous cas l'issue prévisible de la progression vers des contrées toujours plus nordiques de la libellule violacée, *Trithemis annulata* (Palisot de Beauvois, 1805) - « *Violet Dropwing* » ou « *Purple Blushed Darter* » pour les anglosaxons.

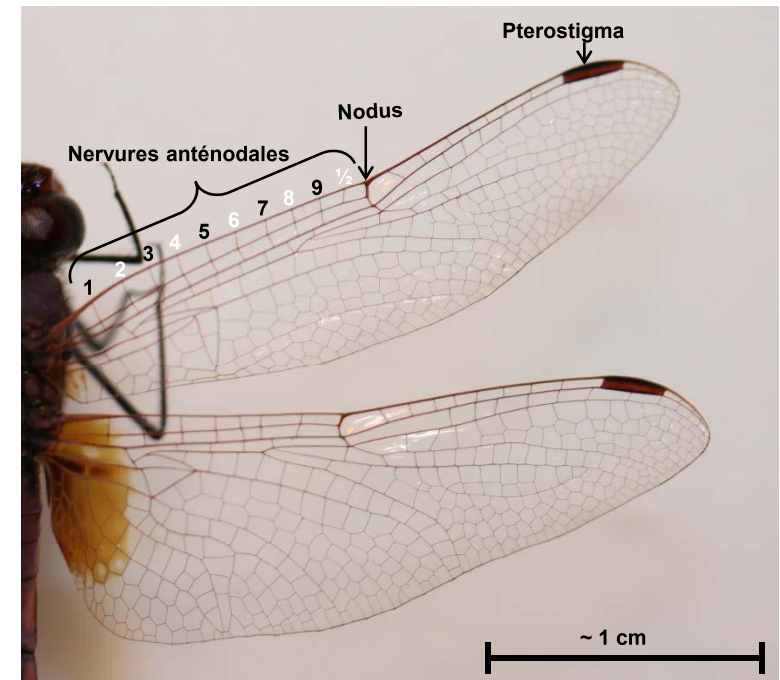
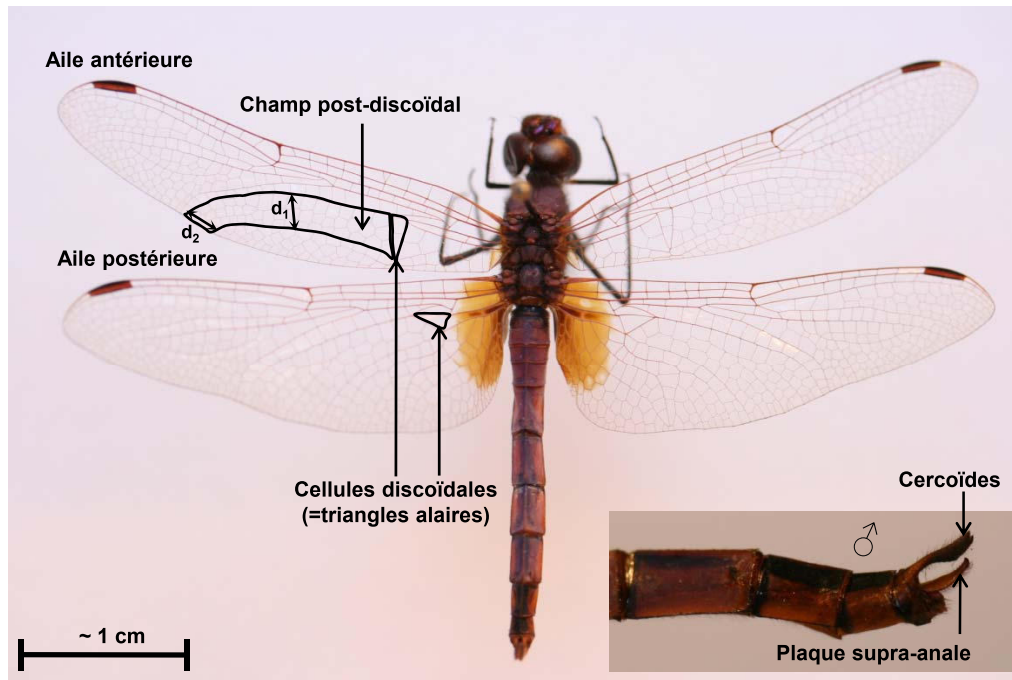
Cette espèce, dont l'aire de répartition originelle paraît centrée sur le continent Africain, s'est installée en Italie dans les années 1950, en Espagne dans les années 1980, puis a été repérée en Corse en 1989 par Roché, avant de conquérir les zones méridionales de France métropolitaine. Sa présence est attestée dans quelques départements du Sud-Est (30, 34), le long de la chaîne Pyrénéenne (11, 66, 09, 31, 32, 65, 64) et sur la façade Atlantique (40, 33, 17) (cf. résultats de l'enquête initiée par l'ONEM pour les détails).

Dans ces conditions, les Naturalistes de Midi-Pyrénées doivent s'attendre à observer ce bel insecte lie-de-vin, y compris dans les départements où il n'a pas encore été certifié (12, 81, 82, 46). Si son identification ne pose pas de difficulté majeure pour les odonatologues avertis, il a paru intéressant à l'OPIE-MP de mettre à disposition de ses adhérents et partenaires un rappel des caractéristiques morphologiques de cette espèce et des risques de confusion avec certaines libellules autochtones...



Mâle de *T. annulata* prenant le soleil sur un rameau.  
Lago di Nemi, Italie. Août 2009.





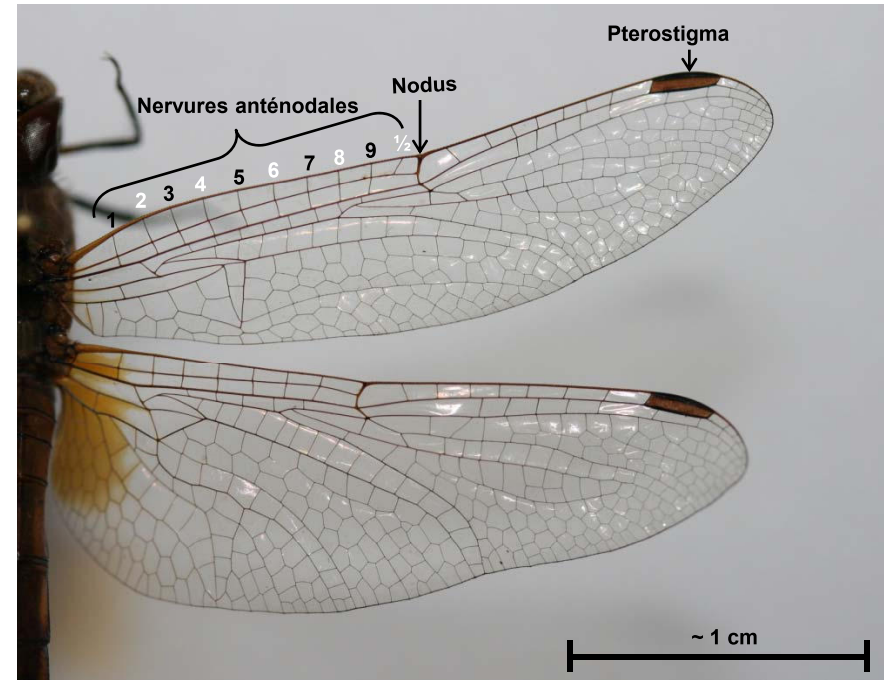
### Diagnose des mâles adultes.

La couleur violacée est propre aux mâles de *T. annulata* mais une identification sérieuse ne peut se contenter de ce critère. Il est nécessaire d'observer la nervation alaire. C'est pourquoi, si vous souhaitez une identification à partir d'une photographie de spécimen vivant, il vous faut faire apparaître les détails des ailes sur vos clichés. Les mâles se reconnaissent par la présence de deux cercoïdes et d'une plaque supra-anale à l'extrémité de l'abdomen.

Le mâle de libellule que vous observez est *T. annulata* avec certitude si vous parvenez à cocher les cases suivantes :

- Longueur de l'abdomen  $\leq 24$  mm ; yeux dorsalement nettement contigus
- Base des ailes postérieures colorées
- Champ post-discoïdal des ailes antérieures se rétrécissant légèrement à partir de son milieu ( $d_1 > d_2$ )
- Présence d'au moins 9 nervures anténodales complètes et une incomplète
- Ptérostigmas sensiblement de même taille



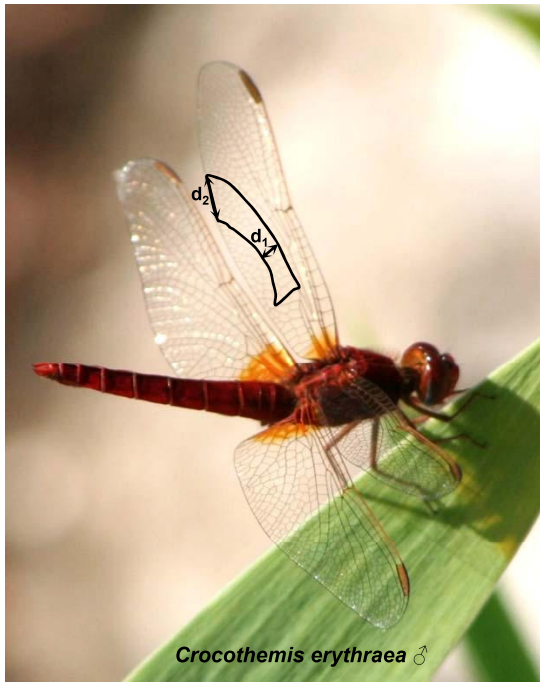


**Diagnose des femelles adultes.** Les femelles partagent les mêmes caractéristiques de nervation mais sont d'une couleur différente, plutôt brun-jaune.

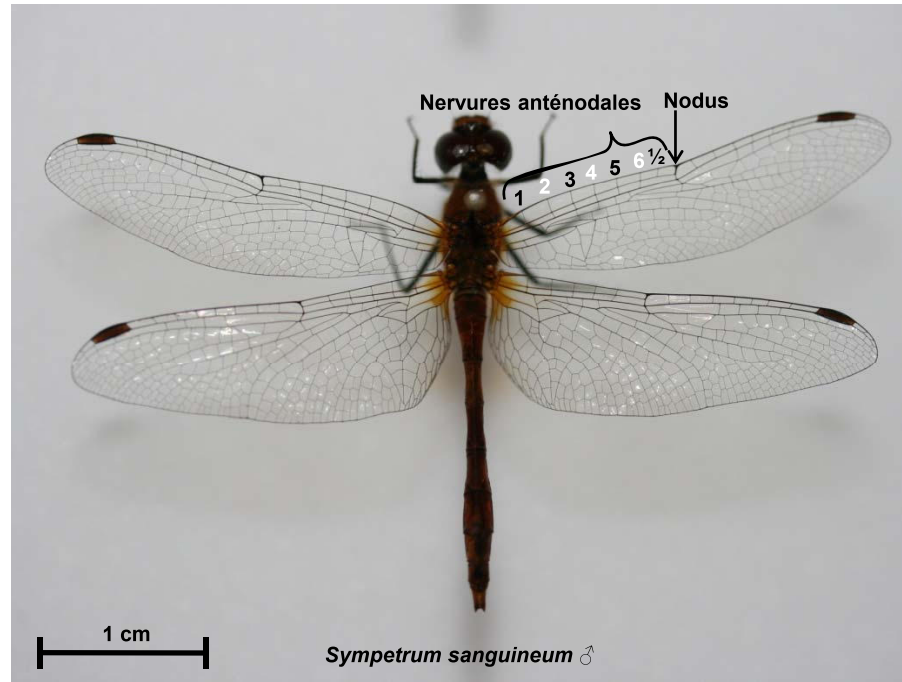
La femelle de libellule que vous observez est *T. annulata* avec certitude si vous parvenez à cocher les cases suivantes :

- Longueur de l'abdomen  $\leq 24$  mm ; yeux dorsalement nettement contigus
- Base des ailes postérieures colorées
- Champ post-discoïdal des ailes antérieures se rétrécissant légèrement à partir de son milieu ( $d_1 > d_2$ )
- Présence d'au moins 9 nervures anténodales complètes et une incomplète
- Ptérostigmas sensiblement de même taille





*Crocothemis erythraea* ♂



*Sympetrum sanguineum* ♂



*Sympetrum fonscolombii* ♂

### Risques de confusion.

Parmi les Odonates de Midi-Pyrénées, plusieurs peuvent être confondus avec *T. annulata*. Il s'agit principalement des Libellulidés *Crocothemis erythraea* et de certains représentants du genre *Sympetrum* (*S. fonscolombii*, *S. sanguineum*). L'observation de la nervation alaire et des couleurs permet de distinguer ces espèces : le champ post-discoïdal de *C. erythraea* s'élargit à partir de son milieu ( $d_1 < d_2$ ) et l'abdomen de cet insecte est rouge vif. Les *Sympetrum* n'ont au plus que 8 ½ nervures anténodales et n'arborent jamais la coloration lie-de-vin avec pruinosité des mâles de *T. annulata*.

### Vous pensez avoir identifié un *T. annulata* ?

Comme pour toute donnée naturaliste, notez le lieu précis et la date de votre observation. Ensuite, votre spécimen ou vos photographies peuvent être soumis à la sagacité des entomologistes de l'OPIE-MP pour valider votre observation si cela est possible (ce qui n'est pas toujours le cas des photographies ou des spécimens endommagés).

Enfin, pour faire « vivre » votre donnée, n'hésitez pas à la transmettre à la [Société française d'Odonatologie](#) et à l'[Observatoire Naturaliste des Ecosystèmes Méditerranéens](#) qui réalisent régulièrement des enquêtes sur les Odonates et sont intéressés par la progression de cette espèce sur notre territoire.

Besoin d'informations supplémentaires : [opie-mp@orange.fr](mailto:opie-mp@orange.fr) !



Société française d'Odonatologie

#### Bibliographie.

Guide des Libellules de France et d'Europe. Dijkstra. Ed. Delachaux & Niestlé. 2007.

Guide des Libellules de France, de Belgique et du Luxembourg. Grand & Boudot. Collection Parthenope. 2006.

Guide des Libellules d'Europe et d'Afrique du nord, l'identification et la biologie de toutes les espèces. D'Aguilar & Dommanget. Ed. Delachaux & Niestlé. 1998.

